

# Anexo 18 – Cómo controlar las organizaciones de productores en el sector alimentario

El presente anexo del [Manual del Sistema de amfori BSCI](#) ofrece pautas a los participantes de la BSCI de amfori y a sus socios comerciales sobre cómo controlar las organizaciones de productores en el sector alimentario

Además, complementa la [Parte III del Manual del Sistema de amfori BSCI](#), Las directrices para interpretar auditorías BSCI de amfori.

## INTRODUCCIÓN

Los productores (agricultores y autónomos) pueden unir fuerzas de forma voluntaria mediante organizaciones de productores para perseguir unos objetivos comerciales y sociales comunes. Quienes participan en la BSCI de amfori pueden encontrarse las siguientes organizaciones de productores en sus cadenas de suministro, sobre todo en el sector alimentario:

**Cooperativas:** Una cooperativa es una entidad jurídica compuesta por una asociación de individuos (o cooperativas) que se unen de forma voluntaria para cubrir sus necesidades y aspiraciones económicas, sociales y culturales comunes mediante una empresa de propiedad conjunta y controlada de forma democrática.

Las cooperativas se atienen a los siguientes principios:

- Membresía voluntaria y abierta
- Control democrático por parte de los integrantes
- Participación económica de los integrantes
- Autonomía e independencia
- Educación, formación e información
- Cooperación entre cooperativas
- Atención por la comunidad

A menudo, se fomentan las cooperativas a través de legislación nacional, conforme a la Recomendación nº 193 de la OIT sobre la promoción de las cooperativas (2002).

**Asociaciones de productores:** Las asociaciones de productores son entidades jurídicas que constituyen individuos (o asociaciones) de forma voluntaria para promover sus intereses comunes y alcanzar una economía de escala.

Al igual que las cooperativas, las asociaciones de productores llevan a cabo distintas labores económicas o comerciales, tales como ventas, marketing, procesado, suministro de inputs, servicios técnicos y de extensión, acceso a financiación y acceso a la información, entre otros. No obstante, no necesitan atenerse a los principios cooperativos.

El marco jurídico que define el ámbito de acción de las asociaciones de productores varía entre un país y otro.

## CLASIFICAR LAS ORGANIZACIONES DE PRODUCTORES

Dentro de la estrategia para ejecutar la diligencia debida de la BSCI de amfori, quienes participan pueden colocar las organizaciones de productores en los siguientes grupos, en función de su estructura:

- **Organización de productores de primer grado:** todos sus integrantes son individuos
- **Organización de productores de segundo grado:** todos sus integrantes son entidades jurídicas (p. ej., cooperativas o asociaciones)
- **Organización de productores híbrida:** está integrada por una combinación de individuos y entidades jurídicas

El gráfico que figura a continuación muestra dichas estructuras de una forma más visual:



Gráfico 1: Organizaciones de productores

## ORGANIZACIONES DE PRODUCTORES Y RELACIONES LABORALES

La estructura de las organizaciones de productores define las relaciones y las condiciones laborales, lo que puede tener un impacto en la estrategia de diligencia debida de quienes participan en la BSCI de amfori.

Dentro de las organizaciones de productores, las relaciones laborales más habituales son las siguientes:

- **Trabajadores contratados por la organización de productores:** La organización puede contratar de forma directa o indirecta a trabajadores como apoyo a sus actividades (p. ej.: administración, comercialización, procesado y producción)
- **Miembros:** Ciertos miembros individuales de la organización de productores pueden aportar sus conocimientos a los objetivos de la organización. Estas contribuciones no se rigen por la legislación laboral y, por lo tanto, se pueden compensar de otra manera sin que implique remuneración laboral
- **Miembros trabajadores:** La organización de productores puede contratar a miembros individuales de la misma. Este tipo de relación se rige por la legislación laboral y, por lo tanto, estos miembros trabajadores deben recibir la remuneración correspondiente (es decir, salarios y seguridad social)
- **Trabajadores contratados por miembros de la organización de productores:** Ciertos miembros de la organización (individuos o entidades jurídicas) pueden contratar directa o indirectamente a trabajadores para que contribuyan a su actividad (p. ej., trabajadores en explotaciones)

Si la organización del productor ha firmado el [Código de Conducta de amfori BSCI](#) y los correspondientes [Términos de Implementación](#), necesitará tomar las medidas adecuadas para asegurarse de que las condiciones laborales son coherentes con los valores y los principios del Código de Conducta de amfori BSCI. Para obtener más información, véase la [Parte IV del Manual del Sistema de amfori BSCI](#), Directrices para productores.

## DEFINICIÓN DE LA METODOLOGÍA DE AUDITORÍA DE AMFORI BSCI

Cuando uno de los participantes de la BSCI de amfori haya mapeado tanto la estructura como las relaciones laborales de las organizaciones de productores dentro de sus cadenas de suministro, puede considerar cuál es la metodología de auditoría BSCI de amfori que mejor se adecua a sus necesidades.

Dentro del sistema BSCI de amfori, estos son los enfoques más habituales:

### *Organizaciones de productores de primer grado*

Quienes participan en la BSCI de amfori pueden:

- incluir la organización en la plataforma de amfori BSCI con un DBID (es decir, un perfil de productor)
- auditar únicamente la organización de productores de primer grado (una ubicación) o incluir un muestreo de explotaciones (multitramo)



Gráfico 2: Auditoría de una ubicación



Gráfico 3: Auditoría multitramo

### *Organizaciones de productores de segundo grado*

Quienes participan en la BSCI de amfori pueden seguir dos enfoques distintos:

#### **Opción 1:**

- Incluir la organización en la plataforma de amfori BSCI con un DBID (es decir, un perfil de productor)
- Auditar como una ubicación (es decir, únicamente la organización de productores de segundo grado)
- Mantener las organizaciones de productores de primer grado como parte del mapeo de la cadena de suministro (sin ser auditadas)



Gráfico 3: Opción 1

**Opción 2:**

- Incluir un número de DBID independiente por cada organización de productores de primer grado (es decir, un perfil de productor por cada organización de productores de primer grado);
- Auditar por separado la organización de productores de segundo grado desde todas las organizaciones de productores de primer grado que se desee
- El titular de la RSP puede incluir las explotaciones muestreada en el ámbito de la auditoría dado que las organizaciones de productores de primer grado tienen números DBID independientes

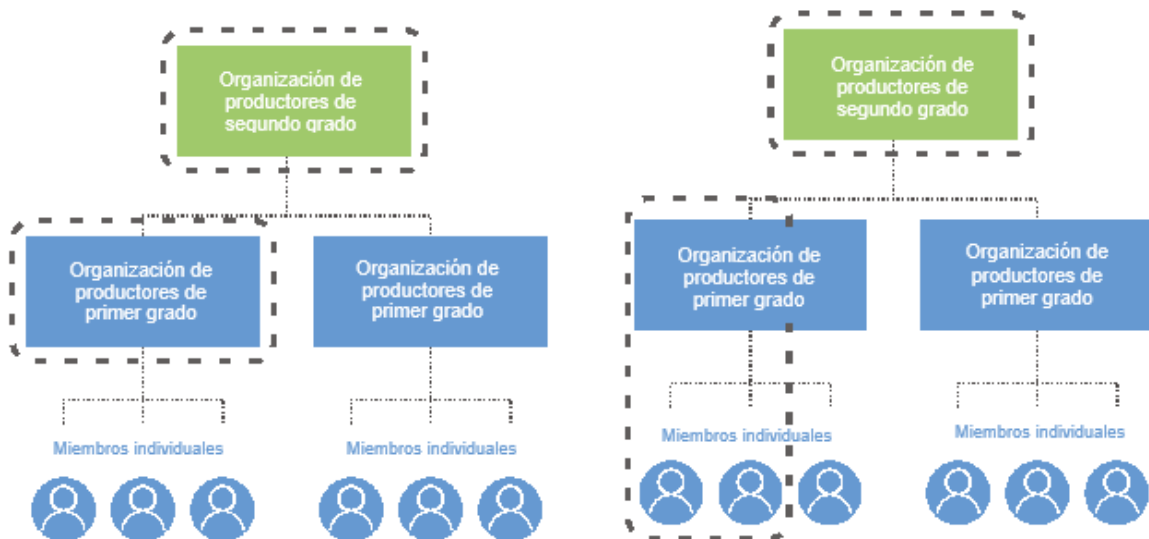


Gráfico 4: Opción 2

## Organización de productores híbrida

### Opción 1:

- Incluir la organización de productores híbrida en la plataforma de amfori BSCI con un DBID (es decir, un perfil de productor)
- Auditar como multitramo (p. ej.: organización de productores de segundo grado + muestreo de explotaciones)
- Mantener a las organizaciones de productores de primer grado como parte del mapeo de la cadena de suministro (sin ser auditadas)



Gráfico 5: Opción 1 de auditoría multitramo

### Opción 2:

- Incluir la organización de productores híbrida en la plataforma de amfori BSCI con un DBID (es decir, un perfil de productor)
- Auditar como multitramo (p. ej.: organización de productores de segundo grado + muestreo de explotaciones)
- Crear números DBID individuales para tantas organizaciones de productores de primer grado como se desee para que éstas se auditen por separado

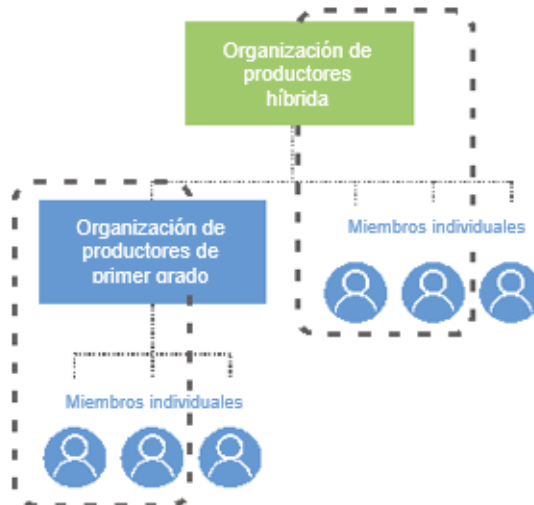


Gráfico 6: Opción 2 auditorías multitramo por separado