

REHBER DOKÜMAN



Güncelleme tarihi: Temmuz 2017

Türk Tedarik Zincirlerinde Çalışan Suriye Uyruklular

AMAÇ

Bu doküman, BSCI (Business Social Compliance Initiative [Ticari Sosyal Uyumluluk Girişimi]) katılımcılarının, **Türkiye'de bulunan tedarik zincirlerindeki Suriyeli çalışanları daha iyi kavramaları, suistimal ve istismarları önlemeleri için rehberlik sunar. Yani sıra bu tür suistimallerin en iyi biçimde nasıl tanımlanacağı ve azaltılacağı konusunda da rehber niteliğindedir. Bu doküman; Türkiye'deki diğer sığınmacılar ve göçmenler ile de ilgili olmakla birlikte, korunmasız gruplara ilişkin özel koşulları ve riskleri de vurgular.**

Ele alınan temel konular:

- Sözleşmeye bağlı düzenlemeler, çalışma saatleri, nakdi ve ayni ücretler, sosyal güvence ile mesleki sağlık ve güvenliğe erişim de dahil olmak üzere Suriye uyrukluların hali hazırdaki çalışma koşulları;
- Bireysel çalışanların geçici koruma altında, (örneğin çalışma izni almayı kolaylaştırma gibi) resmi işgücü piyasasına erişimini engelleyen yasal kısıtlamalar ve engeller de dahil olmak üzere işgücü piyasasına erişim ve kayıt dışı ekonomide çalışan Suriye uyrukluların payı.

Her ne kadar bu doküman Türkiye'deki Suriye uyruklulara odaklansa da, Türkiye'ye kaçan ve yardıma ihtiyacı olanların yanı sıra Türkiye'ye diğer ülkelerden göçmen ve sığınmacı akınının sürdüğünün de akılda tutulması yaşamsal önemdedir. Ayrıca, Suriyeliler daha iyi bir yaşam arayışında Lübnan ve Ürdün'ün yanı sıra, bazı Avrupa ülkeleri de dahil 'güvenli sığınaklara' göç etmeyi sürdürüyor. Türkiye ve diğer ülkelerde tedarikçisi olan BSCI katılımcılarının, kendi ayrıntılı incelemelerini gerçekleştirirken bunu dikkate almaları ve bu dokümandan yararlanarak üreticileri ile yakın çalışmalarını önemlidir.

BSCI katılımcıları şunun farkında olmalıdır: **Türkiye'de "geçici koruma" altında olarak sınıflandırılan bireyler, özellikle karmaşık ve rekabetçi iş çevrelerinde istismara son derece açık durumdadırlar.** Sorumluluk sahibi şirketler sorunları kabul etmekte, tedarik zincirlerindeki sorunların nerede olduğunu belirlemekte ve düzeltici işlemler gerçekleştirmektedir. Düzeltici işlemler aşağıdakileri kapsayabilir:

- Kurum içi politikalar geliştirme;
- Suriyeli çalışanların varlığını belirlemek üzere tedarik zincirlerinin birinci ve ikinci katmanlarında denetleme yöntemlerini geliştirme;
- Kayıt dışı olarak Suriye uyruklularının çalıştırıldığı bulunması durumunda etkili iyileştirici önlemlerin hayata geçirilmesi.

Bu Rehber Doküman üç ek ile tamamlanmaktadır:

Ek 1: Denetleme Öncesi Değerlendirme (Üretime katılan geçici koruma altındaki kişilerin durumlarına uygun)

Ek 2: Türkiye'deki geçici koruma altındaki kişiler için önerilen Politika (BSCI katılımcıları ve üreticileri için)

Ek 3: Türkiye'deki Göçmenler ve sığınmacılar ile geçici koruma altındaki kişilere yönelik STK'lar ve Destek Hizmeti Kuruluşları

ARKA PLAN

Suriye iç savaşının altıncı yılına girerken, Türkiye insani yardım krizinin ön saflarında yer alıyor. Komşu ülkeler yaklaşık beş milyon sığınmacıya ev sahipliği yaparken, 2,8 milyon Suriyeliyi kabul eden Türkiye uzak ara en fazla kişiyi barındırıyor. Türkiye'deki Suriyelilerin yaklaşık % 90'ı, temel hizmetlere sınırlı erişimi olan sığınmacı kamplarının dışında ikamet ediyor.

Çin ve Bangladeş'in ardından Türkiye, BSCI katılımcılarına kaynak sağlayan en büyük üçüncü ülke. Böyle olunca, BSCI katılımcıları Suriye uyrukluların yasa dışı istihdamından kaynaklanan ve dile getirilen sorunlar hakkında derin endişe duymayı ve tedarik zincirlerindeki her türlü istismarı ve hak ihlallerini azaltmak için gerekli adımların atılması konusundaki kesin kararlılıklarını sürdürüyorlar.

Birçok katılımcı firma aynı zamanda, herhangi bir fabrikada veya çiftlikte geçici koruma altındaki kişileri çalıştırmanın kaçınılması gereken herhangi bir risk içermediğini belirtiyor. Bu, iyi bir uygulama ve korunmasız topluluklara sürdürülebilir bir geçim yolu sağlamak için iyi bir fırsat.

BM Yol Gösterici İlkeler ([BSCI Davranış Kuralları](#)'nda da yer alan) kapsamında, firmaların tedarik zincirlerinin tamamında insan haklarına saygı gösterme sorumluluğu var. Uluslararası olarak kabul edilmiş bu ilkelere göre, firmalar başkalarının haklarının ihlalinin önlenmesi – doğrudan bu hakların ihlaline katkıda bulunmamış olsalar bile – ve herhangi bir olumsuz etkinin ele alınması konusunda özenli davranmalıdır.

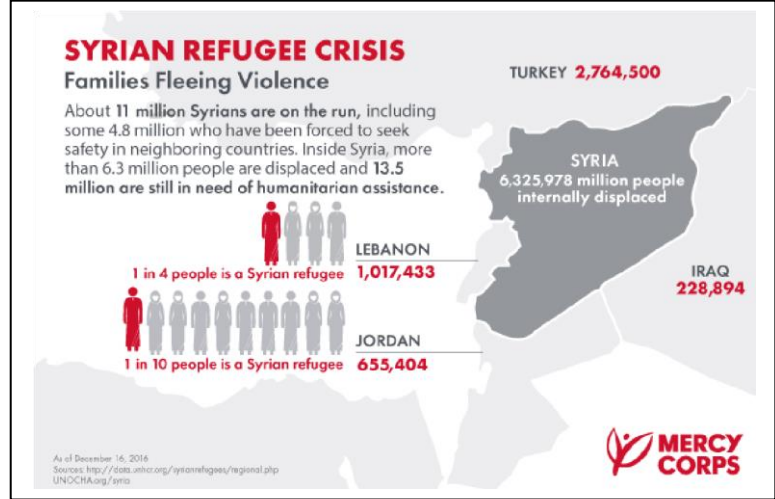
Firmalar için diğer bir önemli kaynak [OECD Çok Uluslu Şirketler Rehberi](#)'dir. 2011'de güncellenen OECD Rehberi, tedarik zincirleri ve diğer iş ilişkileri dahil tüm iş operasyonlarının kapsanacağı ve rehberde yer alan tüm konuların ele alınacağı şartını öne sürerek, ayrıntılı inceleme aşamasını kapsamına alır. Üretimi dış kaynaktan alt yükleniciler aracılığı ile sağlama, çok uluslu girişimin sorumluluğunu ortadan kaldırmaz.

MEVCUT DURUM

3 milyon kayıtlı sığınmacı ile Türkiye halen en fazla sığınmacı barındıran ülkedir – bunların 2,8 milyonu Suriye uyrukludur.

Türkiye, yalnızca Avrupa'dan gelen kişileri 'sığınmacı' ve Avrupa dışındaki ülkelerden gelenleri 'şartlı' sığınmacı olarak sınıflandırarak coğrafi bir ayırım yapmıştır. Doğu'dan gelenlere, Türkiye'nin de imzacısı olduğu 1951 ve 1967 Birleşmiş

Milletler Mülteciler Sözleşmesi'ne göre eşit biçimde davranılacağı kabul edilir.



Nisan 2013'de yürürlüğe giren Türkiye **Yabancılar ve Uluslararası Koruma Kanunu**'na (YUKK) göre, Avrupa dışındaki ülkelere gelen ve sığınma isteyenler "şartlı" sığınmacı olarak kabul edilir ve onlara yeni ve güvenle ikamet edecekleri bir ülke buluncaya kadar geçici koruma verilir. Bu nedenle, Suriyelilerin düzenli mülteci statüsü kazanması engellenmiş olur, onun yerine geçici korumadan yararlananlar olarak sınıflandırılırlar.

Sığınma isteyenlere İçişleri Bakanlığı Göç İdaresi Genel Müdürlüğü'nden (GİGM) geçici koruma verilir ve geçici koruma statüsünün 6 ay süre ile geçerli olmasından sonra çalışma izni için başvuruya hak kazanırlar. Çalışma izni için Çalışma ve Sosyal Güvenlik Bakanlığı'na yalnızca işveren başvuruda bulunabilir.

YUKK'da bugüne kadar geçici koruma altında olan kişiler için çıkarılacak çalışma izni sayısını ciddi ölçüde kısıtlayan bazı sınırlamalar vardır. Örneğin:

- Herhangi bir işyerinde istihdam edilen geçici koruma altındaki kişilerin sayısı Türk işçilerin %10'unu geçemez;
- Çalışma izni almak için işverenin, işin kapsamını özetleyen ve çalışana asgari ücret sağlayan (1.300,99 TL) "belirli süreli sözleşme" sunması gerekir;
- Geçici koruma altındaki kişi yalnızca, geçici koruma belgesinde ikametgahı olarak gösterilen ilde çalışabilir. Başka bir yerde çalışması için, kişinin ikamet ettiği ili değiştirmek üzere başvurması gerekir;
- Başvuru ücretini kimin ödeyeceğini net biçimde belirten bir düzenleme olmasa da, bunun işveren tarafından karşılanacağına ilişkin genel bir kabul vardır (537,50 TL başvuru ücreti + 63 TL resmi belge ücreti);
- Çalışma izni başlangıçta bir yıl süresince verilir. Çalışma iznini uzatmak için yeni bir başvuruda bulunmak gerekir. Yenilenmiş çalışma izni aynı meslekte faaliyet gösteren her işveren için üç yıl süre ile geçerlidir. Eşit koşullarda altı yıla kadar tekrar uzatılabilir;

- 2017 toplam çalışma izni başvuru ücreti 600,50 TL. ve çalışma izninin uzunluğuna bakılmaksızın her çalışma yılı için ödenmeli;
- İşveren çalışanlar için sigorta primlerini ödemek ile sorumlu.

Bugüne kadar, tüm sektörlerde Suriyeliler için yalnızca 14.000 civarında çalışma izni verildi. Bu rakam, hem geçici koruma altındaki Suriyelileri hem de oturma izni için başvuranları kapsamaktadır.

Tahminen **400.000'i** kayıt dışı çalışmaktadır.

Bu durum aşağıdakileri içerir:

- Çalışma izni olmama;
- Ayrımcı davranışa maruz kalma;
- Yasal asgari ücretin altında ücret alma;
- Uzun saatler çalışma;
- Türk işçilere sağlanan yasal olarak zorunlu avantajlardan ve sosyal sigortadan yararlanamama.

BUGÜNE KADARKİ GELİŞMELER

Çalışma ve Sosyal Güvenlik Bakanlığı (ÇB),

- **Geçici Koruma altındaki Yabancıların Çalışma İzinleri ile ilgili Düzenleme** (Ocak 2016'da) – **ÇGSB Geçici Koruma Sağlanan Yabancıların Çalışma İzinlerine dair Yönetmelik yayınladı**: Bu doküman, geçici koruma statüsündeki yabancılar için çalışma izni çıkarılması konusundaki işlemleri ve ilkeleri belirliyor.
- **Web Tabanlı Uygulama Sistemindeki Rehber Doküman**: İşverenlerin, çevrimiçi olarak işçileri nasıl kaydettireceği ve devletten çalışma izni alacağı konusunda yönlendiren Türkçe doküman.
- **Çalışma Hayatına İlişkin Referans Bilgiler**: Bu, Geçici Koruma altındaki Yabancılar için Çalışma İzinlerine dair Düzenleme ve ilgili iş kanununun (4857) basitleştirilmiş ve kısa bir versiyonudur. Doküman **Türkçe, Arapça** ve **İngilizce**dir.
- **Yabancılar için Çalışma İzinlerine ilişkin Bilgilendirici Broşür**: Bu doküman hem işverenler hem de işçiler için yasal işe alma işlemleri hakkında bilgi sağlar. Doküman Türkçedir.

Diğer yararlı dokümanlar arasında şunlar bulunur:

- **Geçici Korumadan Yararlananlar için Çalışma İzinleri ile ilgili Sık Sorulan Sorular (SSS), Türkiye Birleşmiş Milletler Mülteciler Yüksek Komiserliği**: Geçici koruma altındaki Suriye uyruklular için çalışma izinleri ile ilgili Türkiye'deki yasalar hakkında önemli gerçeklere dair basitleştirilmiş bir genel bakış sunar. Bu doküman **İngilizce** ve **Türkçe** dillerinde mevcuttur.

BSCI KATILIMCILARINA TAVSİYELER VE PROSEDÜRLER

Yukarıda yer alan bilgilerin ışığında BSCI, katılımcılar ve prosedürler açısından aşağıdakileri tavsiye eder:

I. BSCI KATILIMCILARI

1. Politika

BSCI katılımcıları, tedarikçi ülkelerde (ya da geçici koruma altındaki kişilere yönelik olarak ülkeözelinde bir yaklaşımı varsa, Türkiye'de) sığınmacı ve göçmenlerin işe alınması ile ilgili bir politikalarının olduğunu garanti etmelidir. Politikanın, ülkenin yurttaşları için geçerli olan (asgari ücret, eşit çalışma saatleri ve işverenin ayrımcılık yapmayan tutumunu kapsayan) eşit çalışma haklarını sağlama gereğini çevreleyen duyarlılığı yansıtması gerekir.

[Bkz. Ek 2: Türkiye'de Geçici Koruma altında Çalışan Kişiler ile ilgili Önerilen Politika.](#)

2. İletişim

Tüm BSCI katılımcılar, Suriyeli çalışanların haklarının korunmasını ve bir zorunluluk olarak temel insan haklarına uyulmasını sağlamanın bir aracı olarak, konunun ciddiyetini belirterek, ilgili politikaların önemli iş ortaklarına iletilmesini garanti etmelidir.

3. Üretici Eylemi Talep Etme

Tüm BSCI katılımcıları üreticilerinden, konunun hassaslığına bağlı olarak, politikalar, prosedürler, kurum içi izleme, risk değerlendirme ve iyileştirme dahil, düzenli biçimde güncellenen bir yönetim sistemi oluşturmalarını talep edecektir.

4. Durum Değerlendirmelerinin Artması – Denetlemelerin De

Tüm BSCI katılımcıları, denetlemelerde artışı da yansıtan durum değerlendirmelerini gerçekleştirmeyi garanti etmelidirler. Aynı zamanda denetçilerin Arapça dilinde çalışma bilgisine sahip olmaları da sağlanmalıdır.

5. Denetleme Öncesi Değerlendirme

Tüm BSCI katılımcıları, belgesiz çalışanların belirlendiği durumlarda, risk düzeyini değerlendirmek için denetleme öncesi değerlendirme ([ek 1](#)) kullanılmalıdır. Denetleme için daha fazla temel, yön ve odaklanma alanları sağlamanın yanı sıra, bu doküman – tedarik zincirindeki riskleri azaltma ve bireyin haklarının korunmasını sağlama amacıyla, bu özel duruma etkin bir biçimde nasıl karşılık verileceği konusunda rehberlik etmektedir.

6. İyileştirme

Tüm BSCI katılımcıları belgesiz Suriyelilere ayrımcı biçimde davranılmadığından ve buldukları işyeri nedeniyle işten atılmayacaklarından emin olmalıdırlar. Katılımcılar ayrıca, üreticilerinin tüm belgesiz Suriyeli işçilere, – onları halk eğitim merkezlerine ve ücretsiz Türkçe dersleri ve mesleki eğitim sağlayan belediyelere erişim konusunda teşvik etmenin yanı sıra;

çalışma izni veya diğer koruma ve faydalardan yararlanmak için nasıl başvuru yapacakları konusunda bilgi vermesini sağlamalıdır. Bu bilgiler hâlen devlete ait internet sitelerinde mevcuttur. Yerel dili konuşmak işçileri çıkarlarını korumak ve haklarını daha iyi kavramak konusunda güçlendirecektir.

Katılımcılar, üreticileri sorumluluk alma, işçileri çevrimiçi olarak kaydettirme ve gerekli yasal süreçleri kolaylaştırma yoluyla tüm sorunlara zamanında çare bulma konusunda teşvik etmelidir.

7. Pasaportu veya Yasal Kimlik Belgesi Olmayan Suriyeli İşçiler

Tüm BSCI katılımcıları üreticilerine, Türk yasalarına aykırı olacağı için, yasal bir kimlik belgesi olmayan Suriye uyrukluları istihdam etmemelerini tavsiye etmelidir. Eğer böyle durumlar belirlenirse, üreticinin onlar için uygun STK'lardaki veya destek hizmet kuruluşlarındaki kişileri bilgilendirmesi zorunludur ([ek 3](#)).

8. İşçi Komisyoncuları

Türk yasalarına göre işçi komisyonculuğunun her şekli yasa dışı sayılır. Tüm BSCI katılımcıları, üreticilerinin yasa dışı istihdam uygulamalarından kaçınmaları konusunda ısrarcı olmalıdır.

9. Düzenli Güncellemeler

Tüm BSCI katılımcıları, üreticilerini; Suriye uyruklular ile ilgili düzenli güncellemeler sağlamaları ve geçici koruma statüsündeki bireylerin korunması için kurum içi yönetim sistemlerinin uygulanması ile ilgili düzenli geribildirimde bulunmaları konusunda bilgilendirmelidirler. Üretici BSCI sistemine dahil ise, katılımcılar denetleme boyunca çalışma koşullarını yakından izlemeye istekli olmalıdırlar. Denetleme sırasında sorunların ortaya çıkması durumunda, katılımcılar iyileştirme planları aracılığıyla üreticilerin gelişimini izlemeli – BSCI Platformunda yüklenmiş durumda – ve denetlemeleri takip etmelidirler. İyileştirme planı, eğer etkin biçimde kullanılırsa, üretici açısından şeffaflığı artıracak biçimde, üretici ve katılımcı arasında önemli bir iletişim kanalı olarak hizmet edebilir.

10. Çocuk İşgücü ve Çocuk İstismarı

Tüm BSCI katılımcıları, üreticilerine; doğrudan ya da dolaylı olarak fabrikalarında ya da çevresinde çocukların istismarı ya da onlara kötü davranılması konusunda suç ortaklığı yapmama yükümlülükleri olduğunu vurgulamalıdır. Çocuk haklarının korunmasına özel dikkat gösterilmelidir.

11. Paydaş Sözleşmesi

Tam BSCI katılımcıları büyük bir ihtimalle sığınmacı ve göçmen/zorla çalıştırma sorunları olan tedarikçi ülkelerde faaliyet gösteren katılımcı firmaların eylemlerini ya da eylemsizliğini etkileyecek ya da onlardan etkilenecek ulusal, bölgesel ve uluslararası paydaşlar ile yakın ilişki kurmak için uyumlu bir çaba gösterecektir (Sivil Toplum Örgütler – STK'lar/Uluslararası Sivil Toplum Kuruluşları – Uluslararası STK'lar/sendikalar/devlet/sivil toplum/topluluk temsilcileri). Gerektiğinde katılımcılar FTA Ülke Temsilcisini de yardım için arayabilirler. Kriz yönetimi ya da önemli ölçüde ve uzun süreli itibar kaybına neden olabilecek savunmacı yaklaşım yerine, katılımcılar sorunları yakından izlediklerini gösterecek biçimde çalışacak sorumlu iş uygulamalarını yansıtmalı ve şeffaf bir tutum sergileyerek ve değişikliği anlamlı kılarak paydaşlara güven vermelidir.

II. BSCI KATILIMCILARININ ÜRETİCİLERİ

1. Çalışma Bakanlığının Mevcut Düzenlemelerine Dayalı Güncel Politikalar/Prosedürler Geliştirme

- BSCI katılımcılarının tüm üreticileri, politika ve prosedürlerini ÇB (Çalışma Bakanlığı [Ministry of Labor]) tarafından yayınlanan yeni düzenlemelere göre geliştirmeleri ya da mevcut sistemlerini gözden geçireceklerdir. İstihdam konusunda karar verirken, geçici koruma altındaki yabancı/göçmen işçilerin kapsanmasını sağlayacaklardır.
- Prosedürler, yeni düzenlemeler ve uygulamalar ile tamamen uyumlu olmalı ve politika/prosedürler oluşturulmadan veya mevcut sistem gözden geçirilmeden önce yenilikler net biçimde kavranmalıdır. Yeni/gözden geçirilmiş politikalar, göçmen işçilerin ayrımcı ve istismar karşıtı uygulamalara olan ihtiyacını dile getirmelidir.

[Bkz. Ek 2: Türkiye'de Geçici Koruma altında Çalışan Kişiler ile ilgili olarak Önerilen Politika](#)

2. Kurum içi İletişim

BSCI katılımcılarının tüm üreticileri, politika ve prosedürlerin kurum içinde ve 1. ve 2. katman tedarikçilere iletilmesini sağlamalıdır.

3. Risk Değerlendirmesi

Tüm BSCI katılımcıları üreticileri tedarik zincirinin tamamında, sığınmacıları, göçmenleri ve geçici koruma statüsündeki kişileri kapsayan riskleri belirlemek için bir risk değerlendirmesi gerçekleştirecek ve riskleri azaltmak için gerekli adımları atacaktır.

4. Çocuk İşgücü ve Çocuk İstismarı Olayları

Tüm BSCI üreticileri, her ne olursa olsun yaşı tutmayan sığınmacı ve göçmen çocuk çalıştırılmamasını sağlamak üzere dikkatli olacak ve gerekli önleyici tedbirleri alacaktır. Türkiye'de geçici koruma altındaki bir çok Suriyeli çocuk genellikle yerinden edilmiş durumda veya yalnızdır ve bu nedenle korunmaları gerekir.

5. Kurum İçi İzleme

BSCI katılımcılarının tüm üreticileri; tedarik zincirlerinin tamamını kapsayacak ve geçici koruma altında iken çalışan her Suriyelinin haklarının garanti altına alınmasını sağlayacak biçimde kurum içi izleme ölçeğini genişletecektir.

6. İyileştirme

BSCI katılımcılarının tüm üreticileri, sorunların zamanında ortadan kaldırılması ve Suriyeli işçilerin yerlerinden edilmesini önlemek için önleyici tedbirleri alacaktır. Bu nedenle, çalışma izin başvurularının yapılmasına odaklanılacaktır. Ancak bu yalnızca yasal bir kimliğe sahip olan sığınmacılar, göçmenler ve geçici koruma altındaki kişiler için geçerlidir.

8. Pasaportu veya Yasal Kimlik Belgesi Olmayan Suriye Uyruklular

Yasal bir çalışma izni olmayan kişilerin işe alınması Türkiye'deki Yabancıların Çalışma İzinlerine Dair Kanunu ihlal etmektir. Bu kanunun 21. maddesine göre çalışma izni olmayan yabancıları çalıştıran üretici cezaya tabi olur. Bu maddenin ihlali, işverenin çalışma izni olmayan işçi başına 8.848 TL. para cezası ödemesi ile sonuçlanabilir. Ayrıca çalışanın kendisi de 881 TL. para cezası alabilir ki bu geçici koruma statüsü altındaki bir Suriyeli için ağır bir bedeldir.

Kişilerin tüm yasal dokümanlara sahip olduğu ancak, resmi kayıt dokümanlarının olmadığı durumlarda, tüm üreticilerin aşağıdakileri yapması tavsiye edilir:

- Kişiyi, geçici koruma statüsündekilerin başvurularını alan ve işleme koyan resmi kurum olan İçişleri Bakanlığı Göç İdaresi Genel Müdürlüğü'ne bildirin;
- Eğer kişi zaten geçici koruma statüsünde ise ancak geçerli bir çalışma izni yoksa, üretici İçişleri Bakanlığı ve Sosyal Güvenlik Kurumuna işçi ve çalışma izni için gerekli dokümanların olduğu dosya ile birlikte başvurmalıdır;
- Kişiyi mevcut STK'ara ve destek hizmeti kuruluşlarına bildirin ([ek 3](#)).

9. Geçici Koruma altındaki Suriyelilerin Türk Toplumunu ile Entegrasyonunu Destekleme

BSCI katılımcılarının üreticilerine, Suriyeli çalışanların Türk uyruklular ve toplulukları ile yakın ilişki kurmalarına yardımcı olacak ve teşvik edecek tüm çabayı göstermeleri bu kapsamda Suriyelileri Türkçe öğretilen yerlere yönlendirmeleri ve mesleki eğitim olanakları önermeleri tavsiye edilir. Yerel dili konuşmak işçileri çıkarlarını korumak ve haklarını daha iyi kavramak konusunda güçlendirecektir – ve gerektiğinde yardım isteme imkanı verecektir. Türkiye'de halk eğitim merkezleri ve belediyeler bu sınıfları sığınmacılara, mültecilere ve geçici koruma altındaki kişilere ücretsiz olarak sağlamaktadır.

10. Paydaş/Toplum Sözleşmesi

Tüm BSCI üreticileri, ulusal kuruluşlar ile iyi ilişkileri artırmayı ve Türkiye'de geçici koruma altındaki kişilerin sorunları konusunda çalışan kişiler ile yerel idari bağlantıları geliştirmeyi hedeflemelidir. Bu yalnızca, üreticilerin mevzuata ilişkin değişiklikleri aynı düzeyde karşılamalarını olanak vermez; aynı zamanda kritik bir görüşü veya fikri, birlikte görüşme yoluyla yönlendirmeyi de sağlar. İlişki kurmak, üreticilerin; sosyal sorumluluk sahibi bir tutum ile 'haklar temelli' yaklaşımı vurgulamalarına izin verecektir.

EK 1: DENETLEME ÖNCESİ DEĞERLENDİRME

Üretime katılan sığınmacılar, göçmenler ve geçici koruma altındaki kişiler ile ilgili durumlar

Amaç: Bu doküman kullanıcılar için özel durumlardaki risk düzeyini değerlendirmede ve eğer uygulanacak ise BSCI denetimi için yön ve odak alanlarını yapılandırmak üzere rehberlik sunmaktadır. Bu yaklaşım Türkiye'de ve BSCI katılımcılarının benzer senaryolar ile karşı karşıya gelebileceği diğer tedarikçi ülkelerde de uygulanabilir.

Kullanıcı: BSCI katılımcıları

Ne zaman kullanılmalı?

Sığınmacılar, göçmenler ve/veya geçici koruma altındaki kişiler ile ilgili daha fazla yönlendirmeye ihtiyaç duyulduğu her zaman.

Uygulama:

Paydaşların sorgularını yanıtlarken kullanıcıların aşağıdaki iki alanda özellikle dikkatli olmaları gerekir:

- **BSCI Davranış Kuralları ile Uyum** – ülkenin yasalarına göre haklarını korumak için çalışanların geçerli bir çalışma izninin olup olmadığı. Geçerli bir çalışma izninin olmaması durumunda kullanıcıların; BSCI Davranış Kurallarında ayrıntılı biçimde verilen ilkelere göre sığınmacı/göçmen işçilerin haklarının korunmasına yönelik politikaları ve önleyici tedbirleri kanıtlamak için daha dikkatli olmaları gerekir.
- **Acente/yüklenici şirket** – işçi komisyoncuları/şirketlerinin yasa dışı olarak faaliyet gösterdiği Türkiye örneğinin dışında; sığınmacıların işe alım, kiralama ve işlemin yönetilmesi süreçlerinde bir acente/yüklenici şirketin olup olmadığının değerlendirilmesi önemlidir. Bunun yanı sıra, fabrikanın kendileriyle sözleşme yapmadan önce işe alım süreçlerini değerlendirmiş ve denetlemiş olup olmadığının tespit edilmesi de önemlidir.

Aşağıda dikkatle incelenmesi gereken dört ayrı alan daha belirtilmiştir:

1. Yatakhaneler

- Sığınmacı/mülteci işçilere (doğrudan veya dolaylı) barınma imkanı verilmiş mi, doğrulayın;
- Barınma için ödenen toplam tutar (kira + elektrik + su + vb.) piyasa bedelleri içinde mi ve
- Denetleme veya işe alım firması, barınma için yanlış/aşırı ücreti alarak sığınmacı/göçmen işçileri istismar ediyor mu?

2. Kesintiler

- Sığınmacı/göçmen işçilerin asgari ücret gereklerine uygun ücret alıp almadıklarını soruşturun;
- Sığınmacı/göçmen işçilerin yerel yasalara uygun biçimde fazla mesai ücreti alıp almadıklarını soruşturun ve
- Sığınmacılardan (doğrudan ya da dolaylı) yasal kesintiler yapılıp yapılmadığını soruşturun.

3. Dokümanlar

- Sığınmacıların/ göçmenlerin (ve onların ailelerinin) belgelerinin (doğrudan veya dolaylı olarak) başka tarafların elinde olup olmadığını soruşturun;
- Özellikle işe alım süreçleri, iş ilanları, başvuru formları ve kurum için iletişim süreçleri ile ilgili mevcut İnsan Hakları prosedürlerini gözden geçirin;
- Azınlıktan bir işçi temsilcisinin ve/veya etkin bir şikâyet mekanizmasının varlığını doğrulayın.

4. Borçlar

Sığınmacı/mülteci işçilerin (ve/veya onların aile üyelerinin), kendi ülkelerinde, kabul edildikleri ülkede veya her ikisinde, doğrudan ya da dolaylı olarak (işe alım firmaları aracılığıyla) bir borç taahhüdünün kurbanları olup olmadığı konusunda şeffaflık arayın.

EK 2: TÜRKİYE'DE GÖÇMEN, SİĞİNMACI VE GEÇİCİ KORUMA ALTINDAKİ ÇALIŞANLAR İÇİN ÖNERİLEN POLİTİKA

– BSCI KATILIMCILARI VE ÜRETİCİLER İÇİN

I. BSCI KATILIMCILARI İÇİN

GEÇİCİ KORUMA ALTINDA ÇALIŞAN SİĞİNMACILAR İÇİN POLİTİKA

Bu politika ile BSCI üyesi [insert participant name/ katılımcı adı], satın alım yaptığı tüm ülkelerdeki tedarik zincirinde, yerinden edilmiş tüm göçmen işçilerin yasal hakları ile işçi ve insan hakları garanti altında olacak şekilde çalışmasını sağlamayı taahhüt eder.

Bu kapsamda [insert participant name/ katılımcı adı], tüm üreticileri ve onların tedarik zincirlerinin uygulamalarını BSCI Davranış Kuralları, ulusal yasa, yönetmelik ve çıkarılan rehberler gözetilerek gerçekleştirdiğinin, BSCI Davranış Kuralları'nda desteklendiği üzere izlenmesini taahhüt eder.

Bu politikanın uygulanması, ilgili prosedür ve referans dokümanlarıyla desteklenmekte ve süreç adım adım açıklanmaktadır.

Prosedür dokümanı aşağıdaki adımları içerir:

- Belirlenen politika doğrultusunda, öncelikle konu üzerine çalışacak organizasyonel ekibin ve görevlerinin tanımlanması;
- Bu kişilerin konuyla ilgili alması gereken eğitimlerin dökümü. Bu eğitimler en az şunları kapsamalıdır:
 - ✦ BSCI Davranış Kuralları, özellikle “Sosyal Yönetim Sistemine Giriş” ve “Adil Ücret ve İnsana Yakışır Çalışma Saatleri”;
 - ✦ İlgili yerel yasalar;
 - ✦ Bakanlık tarafından yayınlanan rehber dokümanlar;
 - ✦ Sorumlu İşe Alım İlkeleri gibi BSCI Rehber Dokümanları;
- Hazırlanan politika ve prosedürlerin ilgili kişilere (örn: üreticiler, diğer ekipler) duyurulması;
- Hazırlanan politika ve prosedürler ile alınan eğitimler ışığında adım adım uygulama süreci;
- Geribildirim alıp tüm sürecin etkinliğini değerlendirmek adına, işçiler, toplumsal kuruluşlar ve diğer paydaşlarla sürekli diyalog içinde olunması;
- Sürecin güncel ve konuyla ilgili olması adına düzenli gözden geçirmelerin yapılması.

Bu taahhüdün yerine getirilmesini [insert participant name/ katılımcı adı] bünyesinde Kurumsal Sosyal Sorumluluk'tan sorumlu kişi ya da ekip üstlenir.

II. ÜRETİCİLER İÇİN

GEÇİCİ KORUMA ALTINDAKİ SIĞINMACILAR İÇİN POLİTİKA

Bu politika ile [insert producer name/ üreticinin adı] olarak, yerinden edilmiş tüm göçmen işçilerin tedarik zincirimizde yasal, işçi ve insan hakları garanti altında olacak şekilde çalıştırıldığını; bu uygulamanın insani gerekliliklerden yola çıkarak, hem ulusal yasaların hem de iş ortaklığı içerisinde bulunduğumuz müşterilerin beklentileri doğrultusunda gerçekleştirildiğini taahhüt ederiz.

Bu kapsamda [insert producer name/ üreticinin adı] olarak, tüm tedarik zincirimizdeki uygulamaların BSCI Davranış Kuralları, müşteri beklentileri, ulusal yasa, yönetmelik ve çıkarılan rehberler gözetilerek gerçekleştirildiğini ve BSCI Davranış Kuralları'nda desteklendiği üzere izlendiğini taahhüt ederiz.

Bu politikanın uygulanması, ilgili prosedür ve referans dokümanlarıyla desteklenmekte ve süreç adım adım açıklanmaktadır.

Prosedür dokümanına şu adımlar dahildir:

- Belirlenen politika doğrultusunda, öncelikle konu üzerine çalışacak organizasyonel ekibin ve görevlerinin tanımlanması;
- Bu kişilerin konuyla ilgili alması gereken eğitimlerin dökümü. Bu eğitimler en az şunları kapsamalıdır:
 - ✦ BSCI Davranış Kuralları, özellikle “Sosyal Yönetim Sistemine Giriş” ve “Adil Ücret ve İnsana Yakışır Çalışma Saatleri”;
 - ✦ İlgili yerel yasalar;
 - ✦ Bakanlık tarafından yayınlanan rehber dokümanlar;
 - ✦ Sorumlu İşe Alım İlkeleri gibi BSCI Rehber Dokümanları;
- Hazırlanan politika ve prosedürlerin ilgili kişilere (örn: işçiler, tedarikçiler, varsa fason birimler, diğer ekipler) duyurulması;
- Hazırlanan politika ve prosedürler ile alınan eğitimler ışığında adım adım uygulama süreci
- Geribildirim alıp tüm sürecin etkinliğini değerlendirmek adına, işçiler, toplumsal kuruluşlar ve diğer paydaşlarla sürekli diyalog içinde olunması;
- Sürecin güncel ve konuyla ilgili olması adına düzenli gözden geçirmelerin yapılması.

Bu taahhüdün yerine getirilmesini [insert producer name/ üreticinin adı] bünyesinde BSCI ve Kurumsal Sosyal Sorumluluk'tan sorumlu kişi ya da ekip üstlenir.

EK 3: TÜRKİYE'DEKİ GÖÇMENLER, SIĞINMACILAR VE GEÇİCİ KORUMA ALTINDAKİ KİŞİLER İÇİN STK'LAR VE DESTEK HİZMET KURULUŞLARI

MÜLTECİ DESTEK DERNEĞİ – REFUGEE SUPPORT CENTRE (MUDEM)

Üsküp Cad. Çevre Sok. 6A/6
Çankaya Ankara
Telephone: +90 312 427 2 02
Email: destek@mudem.org

HUMAN RESOURCES DEVELOPMENT FOUNDATION (IKGV- HRDF)

Insan Kaynagini Gelistirme Vakfi
34425, Kuloğlu Mh
Yeni Çarşı Cd. No:34
34433 Beyoğlu/İstanbul
Telephone: +90 212 293 1605
Email: cerenisat@gmail.com

HAYATA DESTEK – SUPPORT TO LIFE Hayata

Destek İstanbul Ofisi:
Cenap Şahabettin Sok, No. 42
Koşuyolu Mahallesi
34718 Kadıköy İstanbul
Telephone: +90 (216) 336 2262
Email: info@hayatadestek.org

MAYA VAKFI

Ebulula Mardin Cad.
Akatlar Maya Sitesi M Blok
Akatlar 34335
Beşiktaş - İstanbul
Telephone: +90 (212) 351 0020
Email: info@mayavakfi.org

UNHCR

Birleşmiş Milletler Mülteciler Yüksek Komiserliği ANKARA Tiflis
Cad. 552. Sok. No:3 Sancak Mah.
06550 Ankara
Telephone: 0312 409 70 00 Fax:
0312 441 21 73

Birleşmiş Milletler Mülteciler Yüksek Komiserliği VAN

Istasyon Mahalle, Terminal 1. Sokak Hayirlar Caddesi 40/2 Van
Telephone: 0432 2155470 - 2143630 Fax:
0432 2148404

Urfa Community Center

Yusufopaşa Mah. Sarayönü Cad. 926. Sok. 13/A Eyyübiye/Şanlıurfa

Protection and Work Permit (Start-up Business) Offices Ankara

Doğantepe Mah. Şehit Hacı Osman Doğan Cad. No:1/16 – Ankara/Altındağ

Adana

Meydan Mah. Bakımyurdu Cad. No:155/1 Seyhan-Adana

Batman

Akyürek Mah. Petrol İş Cad. Geçit İşhanı No:4/3 – Batman/Merkez

Bursa

Ortabağlar Mah. Ankara Yolu Cad. No:310/2 – Bursa/Yıldırım

Gaziantep

Alleben Mahallesi Atatürk Bulvarı Ebru Apartmanı No:76/8 Şahinbey/Gaziantep

İzmir

Kahramanlar Mahallesi 1411 Sokak No:23 Daire:1 İzmir/Konak

Hatay

Saraykent Sitesi 1. Sokak No: 39 Antakya/Hatay

Kayseri

Sahabiye Mah. Buyurkan Sk. Yol gösteren İş Merkezi No 7/A Kocasinan/Kayseri

Kocaeli

Yenişehir Mahallesi Turan Güneş Caddesi 274/5

Konya

Sahibiata Mahallesi, Yunus Emre Sokak, No:30 Kat: 2/4 Meram/Konya

İstanbul

Osmangazi Cad. No:179/B-1 – İstanbul/Bağcılar

Mersin

Turgut Reis Mah. İstiklal Cad. 4112 Sokak Armoni İş Merkezi No:7/E – Mersin/Akdeniz

Şanlıurfa

Ulubatlı Mah. Yunus Emre Cad. No: 113 Daire: 3 Şanlıurfa